

# CorelDRAW 2024

## Zoomen





## Inhaltsverzeichnis

Einleitung.....	2
Die Standardzoomgröße .....	2
Zoomgröße ändern.....	2
Einstellungen für das Zoomen .....	6
Die Symbolleiste <b>Zoom</b> .....	8
Das Andockfenster <b>Ansichten</b> .....	8

## Abbildungsverzeichnis

Abb. 1: <i>Symbolleiste <b>Eigenschaftsleiste, Zoom</b></i> .....	2
Abb. 2: <i>Zoomdarstellung: <b>64%</b>, <b>Auf Seitenhöhe zoomen</b></i> .....	4
Abb. 3: <i>Zoomdarstellung: <b>100%</b></i> .....	4
Abb. 4: <i>Zoomdarstellung: <b>200%</b></i> .....	5
Abb. 5: <i>Zoomdarstellung: <b>1.000%</b></i> .....	5
Abb. 6: <i>Zoomdarstellung: <b>9.999%</b></i> .....	5
Abb. 7: <i>Zoomdarstellung: <b>20.000%</b></i> .....	6
Abb. 8: <i>Zoomdarstellung: <b>10%</b></i> .....	6
Abb. 9: <i>Dialogfeld <b>Optionen</b>, Kategorie <b>Hilfsmittel</b>, Bereich <b>Zoom/Schwenken</b></i> .....	7
Abb. 10: <i>Dialogfeld <b>Optionen</b>, Kategorie <b>CorelDRAW</b>, Bereich <b>Anzeige</b></i> .....	8
Abb. 11: <i>Das Andockfenster <b>Ansichten</b>, hier: leer</i> .....	9
Abb. 12: <i>Das Andockfenster <b>Ansichten</b>, diesmal mit einigen Einträgen</i> .....	9
Abb. 13: <i>Zoomeinstellungen in der Liste der Zoomwerte in der Symbolleiste <b>Zoom</b></i> .....	10


## Einleitung

Wenn Sie Ihre Grafiken mit CorelDRAW erstellen und bearbeiten, müssen Sie häufig Detailarbeiten an den Objekten vornehmen. In der normalen Bildschirmdarstellung ist das Objekt evtl. zu klein, um diese Detailarbeiten korrekt durchführen zu können. In diesem Fall können Sie die Zoomgröße auf dem Monitor verändern, um Teile von Objekten größer (oder auch kleiner) darzustellen. CorelDRAW bietet eine Reihe von Möglichkeiten, die Zoomgröße zu verändern. Diese Möglichkeiten werden in diesem Skript gezeigt. Im Skript wird die Version **2024** behandelt, aber die Informationen können Sie auch für die älteren Versionen (zumindest ab Version **X3** – Februar 2006) verwenden.

## Die Standardzoomgröße

CorelDRAW kennt keine wirkliche Standardzoomgröße, wie sie bei anderen Anwendungen durchaus üblich ist (z.B. in Microsoft Excel oder Word). Welche Zoomgröße zunächst voreingestellt wird, wenn Sie ein neues Dokument anlegen, hängt vom gewählten Papierformat ab (z.B. A5, A4, A3, A2, A1 oder A0) und von der Ausrichtung (Hochformat oder Querformat). Auch die zur Verfügung stehende Monitorgröße und die Bildschirmauflösung haben Einfluss auf die Zoomgröße. Sie bekommen auf alle Fälle das komplette Blatt auf der Zeichnungsfläche zu sehen.

## Zoomgröße ändern

Wenn Sie die Zoomgröße ändern wollen, stellt CorelDRAW Ihnen das Hilfsmittel **Zoom** zur Verfügung. Wenn Sie das Hilfsmittel auswählen (alternativ können Sie auch die Taste  verwenden) und das Maussymbol zurück auf die Zeichnungsfläche bewegen, sehen Sie eine kleine Lupe mit einem Plussymbol (⊕) als Maussymbol. Sie haben nun zwei Möglichkeiten die Zoomgröße zu verändern (genauer gesagt: zu vergrößern):

- Bewegen Sie das Maussymbol auf die Stelle des Objekts/der Objekte, die vergrößert werden soll und klicken die linke Maustaste. Die aktuelle Zoomgröße verdoppelt sich.
- oder**
- Ziehen Sie mit der Maus ein Rechteck um die Stelle des Objekts/der Objekte, die vergrößert dargestellt werden soll.


















Sie können beide Verfahren jederzeit wiederholen, um die Zoomgröße weiter zu erhöhen.

Wenn Sie das Hilfsmittel aktiviert haben, können Sie in der Symbolleiste **Eigenschaftsleiste** (siehe Abbildung 1) weitere Zoomwerkzeuge nutzen.



Abb. 1: Symbolleiste **Eigenschaftsleiste, Zoom**

Die Symbole haben folgende Bedeutung:

Symbol	Bedeutung
	<b>Zoom-Faktoren</b> In der Liste können Sie eine Zoomgröße auswählen oder Sie tragen einen Prozentwert ein und bestätigen ihn.
	<b>Vergrößern</b> Klicken Sie das Symbol an und die Zoomgröße wird verdoppelt. Tastenkombination: 
	<b>Verkleinern</b> Klicken Sie das Symbol an und die Zoomgröße wird halbiert. Tastenkombination:  oder 
	<b>Auf Auswahl zoomen</b> Wenn Sie die Zoomgröße auf die markierten Objekte einstellen wollen, klicken Sie das Symbol an. Tastenkombination: 
	<b>Auf alle Objekte zoomen</b> Klicken Sie das Symbol an, wenn Sie die Zoomgröße auf alle Objekte einstellen wollen, die sich auf der Zeichnungsfläche (auch außerhalb der angezeigten Papiergröße) befinden. Tastenkombination: 
	<b>Auf alle Seiten zoomen</b> Klicken Sie das Symbol an, wenn Sie die Zoomgröße auf alle Seiten einstellen wollen, die sich auf der Zeichnungsfläche befinden. Siehe Skript <b>CorelDRAW 2024 – Ansichten</b> , Kapitel <b>Mehrseitige Ansicht</b> , Seite 7.
	<b>Auf Seite zoomen</b> Wenn Sie das Symbol wählen, wird die Zoomgröße so angepasst, dass das komplette Blatt im CorelDRAW-Fenster sichtbar ist. Tastenkombination: 
	<b>Auf Seitenbreite zoomen</b> Klicken Sie das Symbol an, wenn die Zoomgröße auf die gesamte Breite des Blatts eingestellt werden soll.
	<b>Auf Seitenhöhe zoomen</b> Klicken Sie das Symbol an, wenn die Zoomgröße auf die gesamte Höhe des Blatts eingestellt werden soll.

**Anmerkung:** Eine feste maximale Zoomgröße gibt es nicht. Diese ist u.a. abhängig von der Monitorgröße und der Bildschirmauflösung. In den meisten Fällen liegt die maximale Zoomgröße im Größenbereich von ca. **240.500%**.

Anhand eines Beispiels sollen nun verschiedene Zoomgrößen gezeigt werden. Zunächst sehen Sie in Abbildung 2 das ganze Blatt (in diesem Beispiel A4; Symbol: **Auf Seitenhöhe zoomen**) mit einer Grafik. Die Zoomgröße beträgt in diesem Fall **64%**. Abbildung 3 zeigt die Zoomgröße **100%**. Sie sehen jetzt nicht mehr die gesamte Grafik, sondern nur einen Teil davon. In Abbildung 4, Seite 5, wurde die Zoomgröße verdoppelt, also auf **200%** festgelegt. Abbildung 5, Seite 5, zeigt die Zoomgröße **1.000%**. Als nächster Schritt wird die Grafik auf **9.999%** vergrößert (Abbildung 6, Seite 5). Im vorletzten Beispiel wird die Zoomgröße auf **20.000%** eingestellt (Abbildung 7, Seite 6). Im letzten Beispiel sehen Sie eine Zoomgröße von **10%** (Abbildung 8, Seite 6).

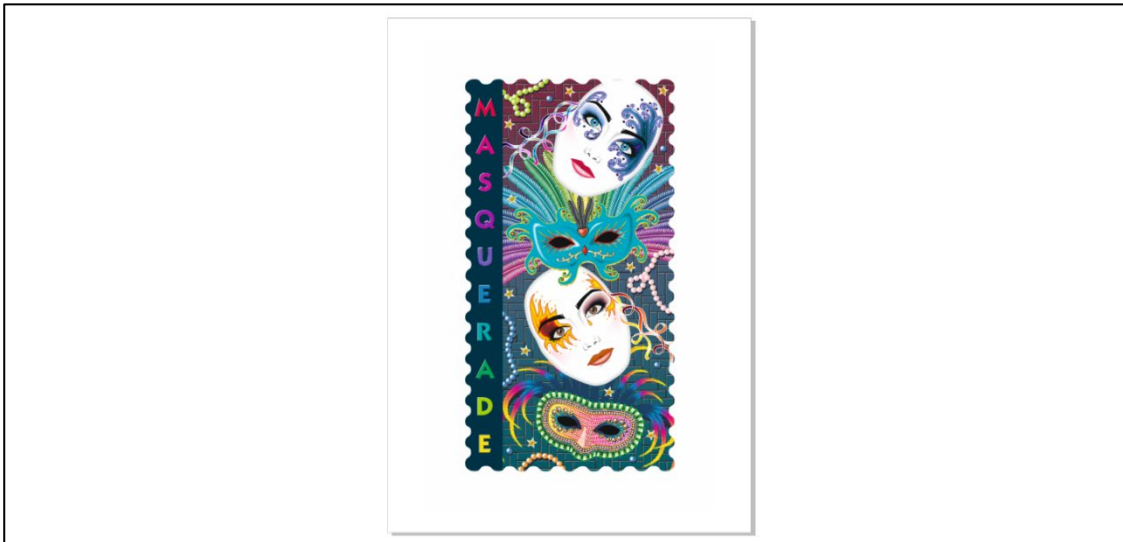


Abb. 2: Zoomdarstellung: **64%**, **Auf Seitenhöhe zoomen**



Abb. 3: Zoomdarstellung: **100%**



Abb. 4: Zoomdarstellung: **200%**

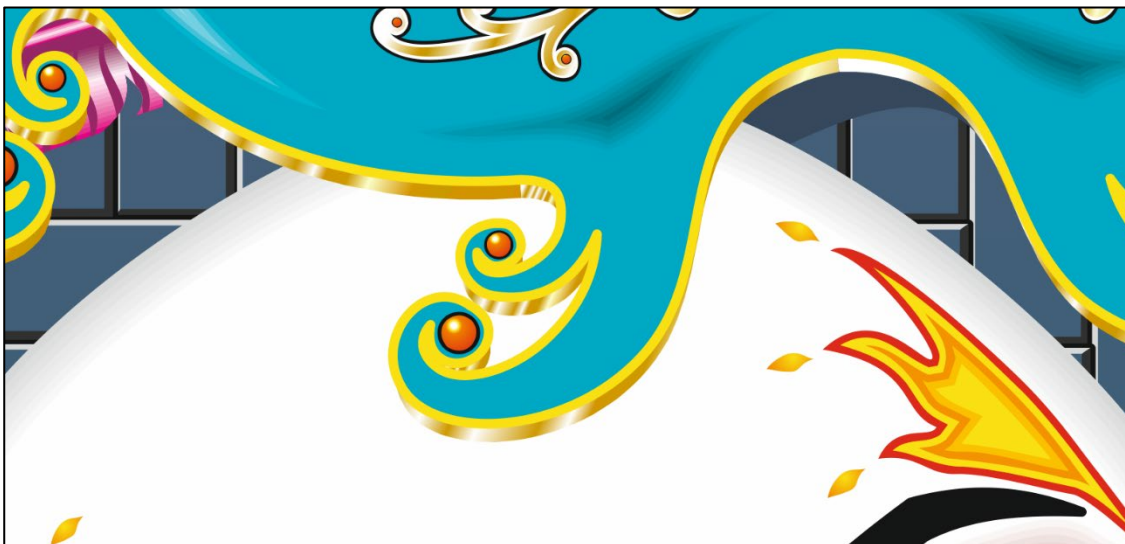


Abb. 5: Zoomdarstellung: **1.000%**

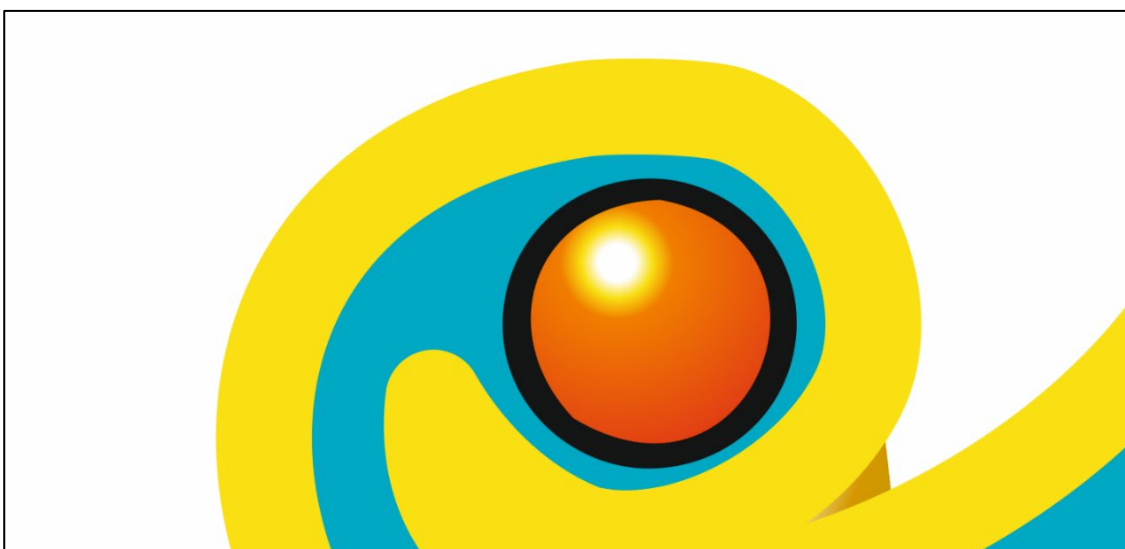


Abb. 6: Zoomdarstellung: **9.999%**

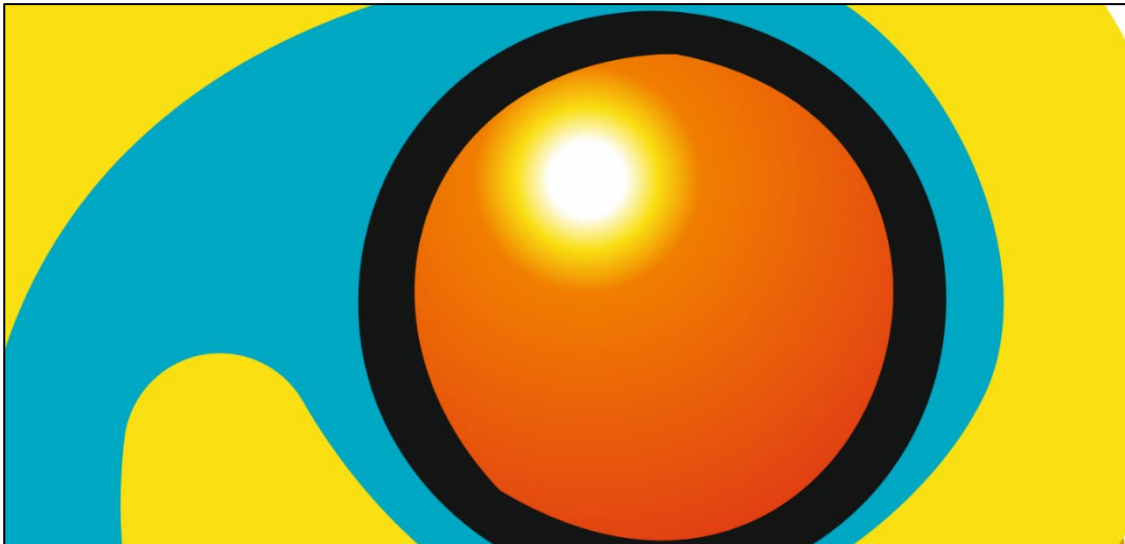


Abb. 7: Zoomdarstellung: **20.000%**

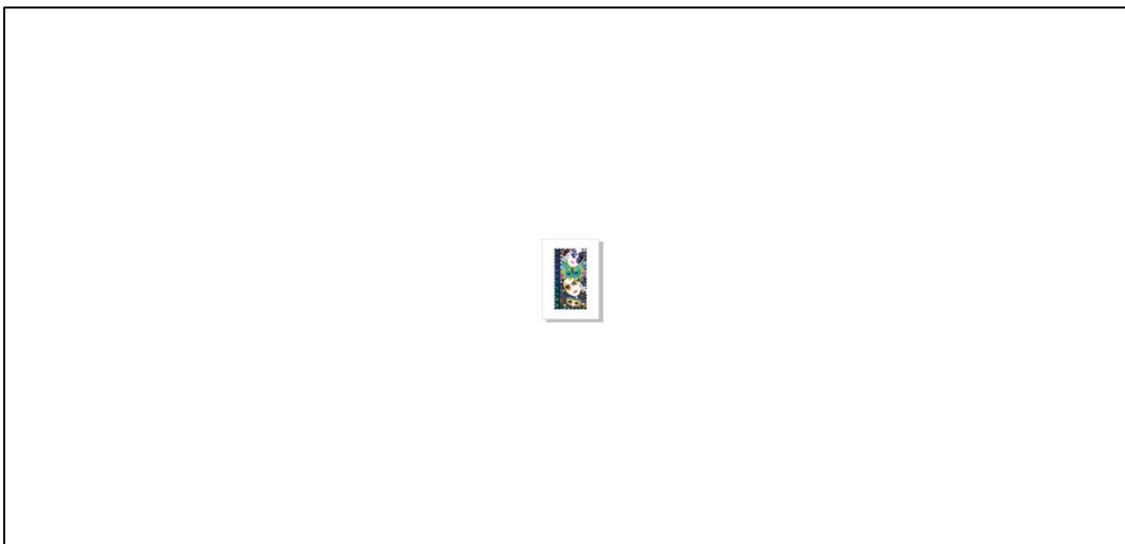


Abb. 8: Zoomdarstellung: **10%**

## Einstellungen für das Zoomen

Sie können für das Zoomen auch Einstellungen vornehmen. Wählen Sie im Menü **Extras** den Befehl **Optionen** und den Unterbefehl **Hilfsmittel**. Im Dialogfeld **Optionen** wählen Sie in der Kategorie **Hilfsmittel** den Bereich **Zoom/Schwenken** (siehe Abbildung 9, Seite 7; siehe Skript **CorelDRAW 2024 - Optionen**, Kapitel **Bereich Zoom/Schwenken**, Seite 22).



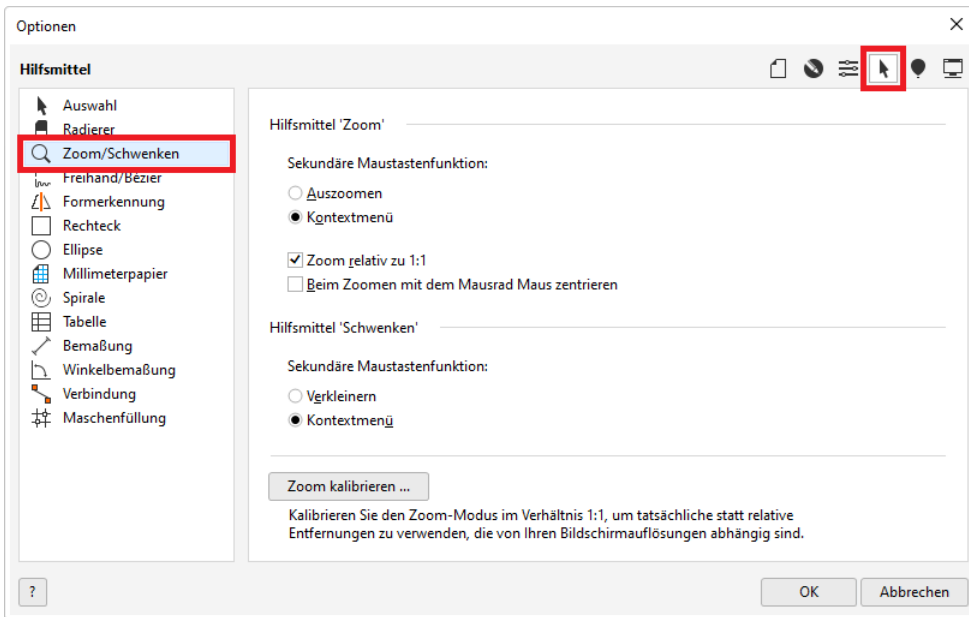


Abb. 9: Dialogfeld **Optionen**, Kategorie **Hilfsmittel**, Bereich **Zoom/Schwenken**

Die Einstellungen im Dialogfeld haben folgende Bedeutung:

<b>Einstellung</b>	<b>Bedeutung</b>
<b>Auszoomen</b>	Wählen Sie diese Option, wenn die Zoomgröße halbiert werden soll, während das Hilfsmittel <b>Zoom</b> aktiviert ist und Sie die <b>rechte</b> Maustaste klicken.
<b>Kontextmenü</b>	Wählen Sie diese Option, wenn das Kontextmenü angezeigt werden soll, während das Hilfsmittel <b>Zoom</b> aktiviert ist und Sie die <b>rechte</b> Maustaste klicken.
<b>Zoom relativ zu 1:1</b>	Aktivieren Sie das Kontrollkästchen, wenn beim Zoom auf 100% die tatsächlichen Maße angezeigt werden sollen. Ist das Kontrollkästchen deaktiviert, wird die ganze Seite angezeigt, unabhängig von den tatsächlichen Maßen.
<b>Beim Zoomen mit dem Mausrad Maus zentrieren</b>	Aktivieren Sie das Kontrollkästchen, wenn Sie beim Zoomen mit der Maus den Bereich in die Mitte des Bildschirms bewegen wollen, wo sich das Mausymbol befindet.
<b>Verkleinern</b>	Wählen Sie diese Option, wenn die Zoomgröße halbiert werden soll, während das Hilfsmittel <b>Schwenken</b> aktiviert ist und Sie die <b>rechte</b> Maustaste klicken.
<b>Kontextmenü</b>	Wählen Sie diese Option, wenn das Kontextmenü angezeigt werden soll, während das Hilfsmittel <b>Schwenken</b> aktiviert ist und Sie die <b>rechte</b> Maustaste klicken.
<b>Zoom kalibrieren ...</b>	Klicken Sie auf die Schaltfläche, um die Lineale so einzustellen, dass 1 cm auf dem Monitor auch 1 cm in der Realität entspricht. Damit können Sie mit echten Maßen arbeiten, anstelle von relativen.

**Anmerkung:** Wenn Sie in CorelDRAW das Mausrad drehen, wird standardmäßig die Zoomdarstellung verändert. Sie können allerdings auch festlegen, dass bei Benutzung des Mausrads ein vertikaler Bildlauf durchgeführt wird. Wählen Sie im Dialogfeld **Optionen** (Menü **Extras**, Befehl **Optionen**, Unterbefehl **CorelDRAW**) in der Kategorie **CorelDRAW** im Bereich **Anzeige** in der Liste **Standardaktion für Mausrädchen** (siehe Abbildung 10; siehe Skript **CorelDRAW 2024 - Optionen**, Kapitel **Bereich Anzeige**, Seite 5) den gewünschten Eintrag.

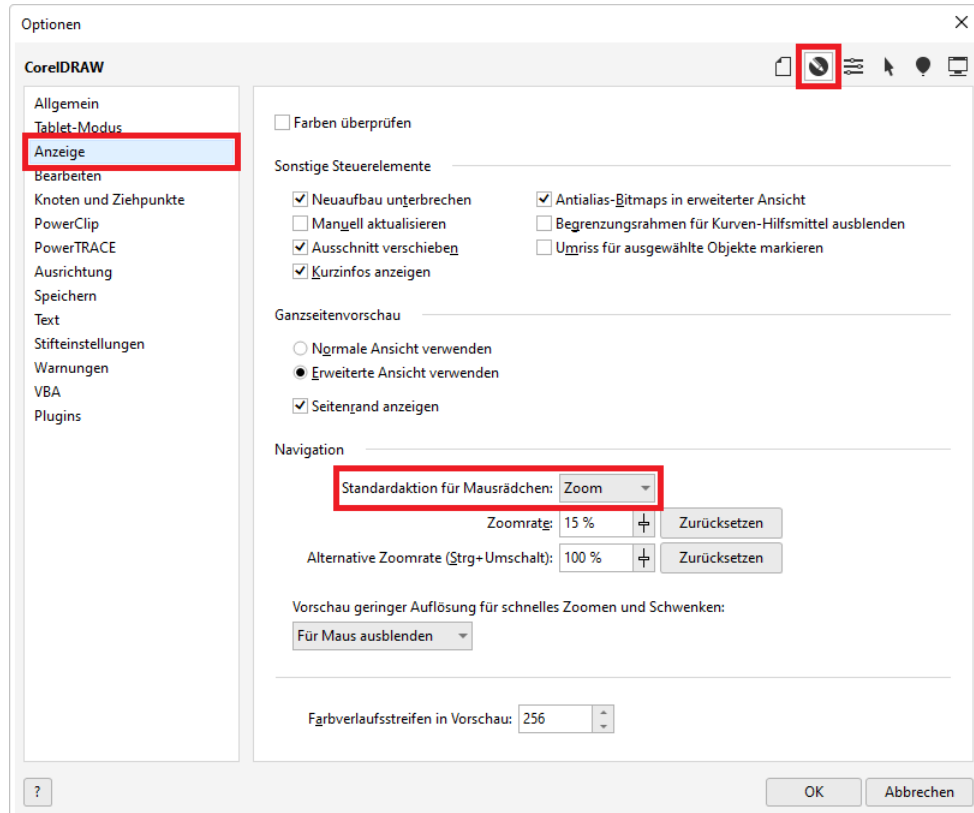


Abb. 10: Dialogfeld **Optionen**, Kategorie **CorelDRAW**, Bereich **Anzeige**

## Die Symbolleiste Zoom

Wenn Sie wollen, können Sie die Zoomsymbole permanent auf dem Bildschirm haben, auch wenn Sie aktuell gar nicht das Hilfsmittel **Zoom** verwenden. Bewegen Sie das Maussymbol oben auf eine der bereits vorhandenen Symbolleisten und klicken die **rechte** Maustaste. Im Kontextmenü wählen Sie den Eintrag **Zoom**. Die Symbole sind identisch mit denen in der Symbolleiste **Eigenschaftsleiste** bei aktiviertem Hilfsmittel **Zoom** (siehe Kapitel **Zoomgröße ändern**, Seite 2).

## Das Andockfenster Ansichten

Im Andockfenster **Ansichten** können Sie verschiedene Zoomgrößen speichern, die Sie bei Bedarf schnell und bequem aufrufen können. Zunächst müssen Sie aber das Andockfenster aktivieren. Wählen Sie im Menü **Fenster** den Befehl **Andockfenster** und den Unterbefehl **Ansichten** (alternativ: **Strg** **F2**). Sie erhalten das Andockfenster **Ansichten** (siehe Abbildung 11, Seite 9), wo standardmäßig noch keine Ansicht gespeichert ist.

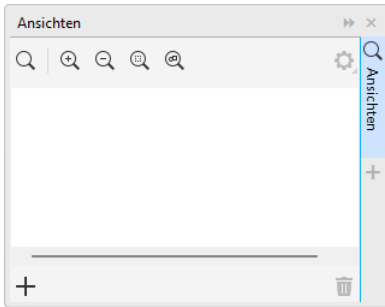


Abb. 11: Das Andockfenster **Ansichten**, hier: leer

Wenn Sie nun eine Zoomeinstellung im Andockfenster **Ansichten** erstellen wollen, gehen Sie folgendermaßen vor:

1. **Optional:** Wählen Sie die Seite mit der Grafik aus, wo Sie eine Zoomgröße festlegen und im Andockfenster erstellen wollen<sup>1</sup>.
2. Vergrößern (oder Verkleinern) Sie den gewünschten Teil der Grafik. Verwenden Sie dafür die Symbole in der Symbolleiste **Zoom** (siehe Abbildung 1, Seite 2). Alternativ können Sie auch die Zoomsymbole (🔍 | 🔍+ | 🔍- | 🔍📏 | 🔍📏) im Andockfenster verwenden. Mit dem ersten Zoomsymbol (🔍, alternativ **F2**) können Sie selbst mit der Maus den Bereich der Grafik auswählen, der vergrößert werden soll. Die anderen Symbole entsprechen den identisch aussehenden Symbolen in der Symbolleiste **Zoom**.
3. Klicken Sie im Andockfenster links unten auf das Symbol **Aktuelle Ansicht hinzufügen** (+). In der Liste erscheint ein neuer Eintrag.
4. **Optional:** Ändern Sie den Namen des neuen Eintrags ab, in dem Sie den Namen anklicken und einen neuen Namen eingeben.

Wiederholen Sie die vier Schritte, um weitere Zoomeinstellungen festzulegen. Sie können (zumindest theoretisch) beliebig viele Zoomgrößen festlegen. Abbildung 12 zeigt ein Beispiel für verschiedene Zoomeinstellungen. Die verschiedenen Zoomeinstellungen im Andockfenster **Ansichten** gelten aber nur für die aktuelle Datei.

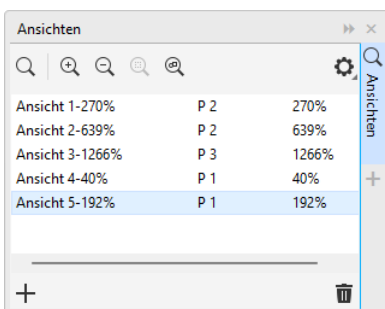


Abb. 12: Das Andockfenster **Ansichten**, diesmal mit einigen Einträgen

Wenn Sie einen Eintrag aus der Liste entfernen wollen, wählen Sie den zu löschenden Eintrag und klicken auf das Symbol **Aktuelle Ansicht löschen** (🗑️).

Die verschiedenen Zoomeinstellungen werden in Form einer Tabelle dargestellt. Dabei haben die einzelnen Spalten folgende Bedeutung:

- In der **ersten** Spalte steht der Name der Zoomeinstellung. Standardmäßig steht dort zunächst der Eintrag **Ansicht n – x%**. Dabei steht **n** für eine fortlaufende Nummer und **x** für den eigentlichen Zoomwert (z.B. **Ansicht 5 – 1438%**). Wie bereits weiter oben beschrieben, können Sie diesen Namen aber jederzeit abändern.
- In der **zweiten** Spalte steht die Nummer der Seite, für die die Zoomeinstellung vorgenommen worden ist. Dabei steht der Buchstabe **P** für *page* (englisch für *Seite*).
- In der **dritten** Spalte sehen Sie den genauen Zoomwert für die jeweilige Zoomeinstellung.

**Anmerkung:** Wenn Sie in CorelDRAW zu einer Seite wechseln, für die es Zoomeinstellungen im Andockfenster **Ansichten** gibt, finden Sie die Namen dieser Zoomeinstellungen auch in der Zoomliste in der Symbolleiste **Zoom** (sofern diese Symbolleiste sichtbar ist; siehe Abbildung 13).

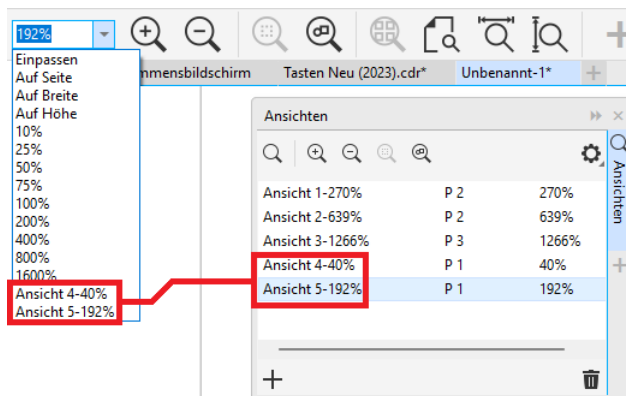


Abb. 13: Zoomeinstellungen in der Liste der Zoomwerte in der Symbolleiste **Zoom**